

POUR NOUS JOINDRE :

Tél. : 1-888-740-1166

Web :

www.PositivePlusOne.ca/fr/accueil

Courriel : info@PositivePlusOne.ca

Positif Plus Un :

- 1) brosse un portrait des couples sérodifférents au Canada
- 2) examine les déterminants individuels, interpartenaires et sociaux de la satisfaction à l'égard de la relation
- 3) examine les liens entre la qualité de la relation et la gestion du risque de transmission du VIH
- 4) évalue les besoins des couples sérodifférents et l'accès aux services de soutien
- 5) documente comment la sérodifférence influence la relation de couple et la vie quotidienne

POSITIF PLUS UN EST FINANCÉ PAR:



Recrutement pour le projet entre la phase finale

Nous faisons appel à vous pour nous aider dans nos efforts de recrutement d'ici la fin de juin 2018. Nous apprécions vos efforts en nous aidons avec le recrutement pour le projet jusqu'à présent. Ce rapport vous fournit une mise à jour sur les participants recrutés. Jusqu'à maintenant, il y a 588 répondants au questionnaire et nous espérons à dépasser 600 participants. Nous vous remercions pour votre aide durant cette phase finale.

Overview of participants

Au 11 mai, 342 séropositives et 246 séronégatives entre les âges de 18 et 72 avaient participé. De ces personnes, 92% avaient répondu en anglais et 8% en français.

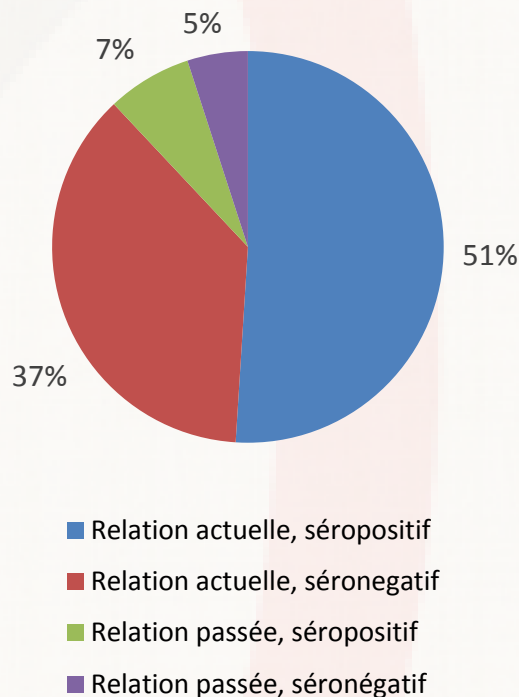
L'échantillon représente 437 couples, et pour 148 de ces relations, les deux partenaires ont répondu au questionnaire. Figure 1 démontre les relations des participants et les status VIH.

La majorité de nos participants ont été recrutés par un personnel d'un organisme de services liés au sida, un médecin ou personnel à une Clinique VIH, ou ils avaient appris de l'étude par une affiche, un dépliant ou une carte de l'étude (table 1).

Table 1. Source de recrutement de participant (participant peut choisir plus qu'un réponse)

Source de recrutement	Participants (%)
Personnel d'un organisme de services liés au sida	29
Listserv ou bulletin d'information d'un organisme liés au sida	9
Médecin/personnel à une clinique de VIH	16
Affiche, dépliant ou carte de l'étude	21
Blogue ou site Web	6
Annonce en ligne	5
Un(e) ami(e) m'en a parlé	8
Mon/ma partenaire m'en a parlé	2
Tout les autres	4

Figure 1. Les participants selon leurs relations et status VIH





PARTAGEZ



AIDEZ



FAITES-VOUS ENTENDRE

Caractéristique des participants

Figures 2 to 8 fournissent les détails sur les caractéristiques sociodémographiques des participants.

À la lumière des chiffres sur la surveillance du VIH de l'ASPC, on peut dire que les personnes venant de l'Afrique noire ou des Caraïbes et les personnes autochtones sont sous-représentées dans l'étude Positif Plus Un (figure 6). L'étude sous-représente également les personnes séropositives du Québec et de la Colombie-Britannique (figure 5).

Figure 2. Identité sexuelle

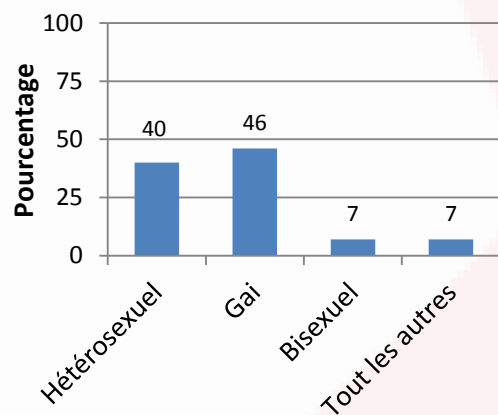


Figure 3. Identité de genre

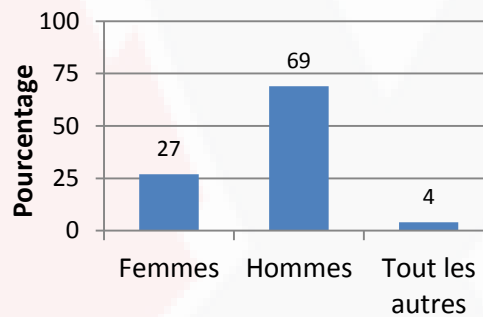


Figure 4. Durée de la relation

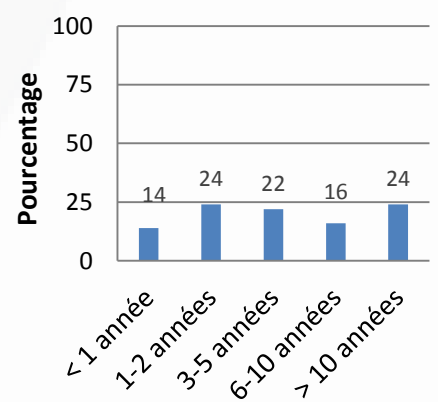


Figure 5. Participation par région

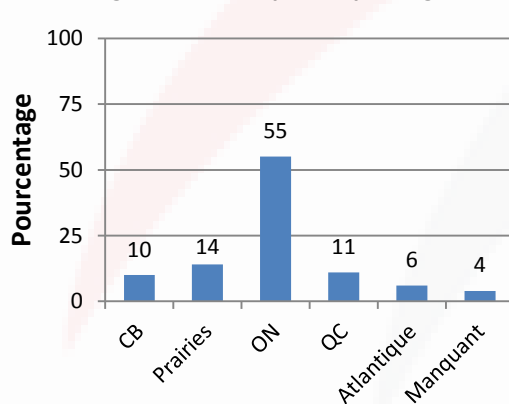


Figure 6. Race/ethnicité

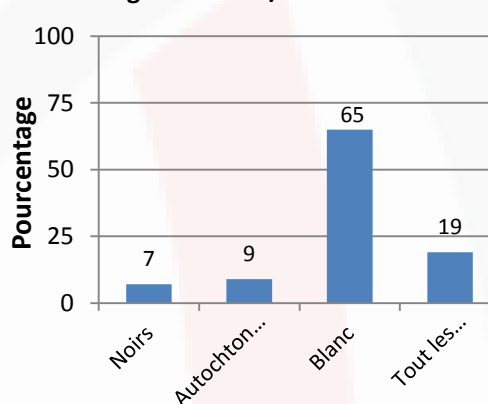


Figure 7. Citoyenneté

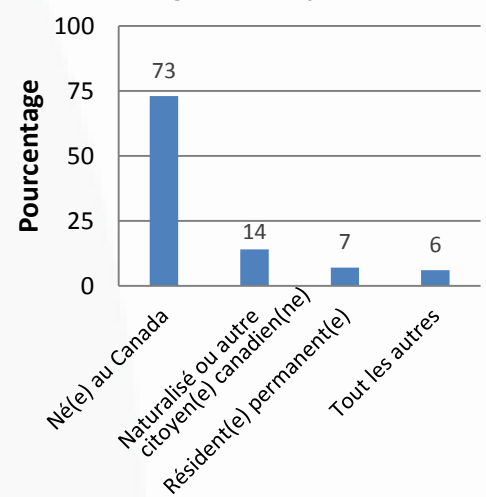
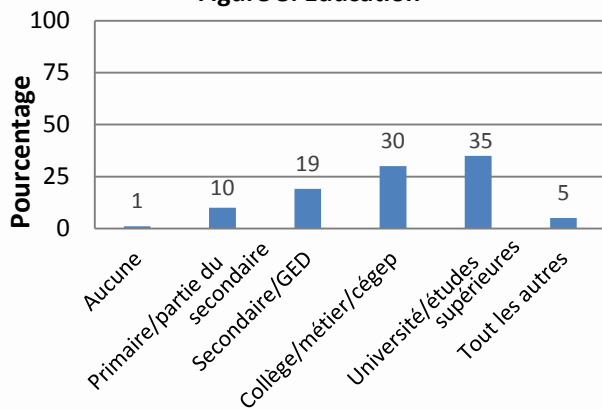


Figure 8. Éducation



Remarque: Dans tous les graphiques de cette page, *Tous les autres* regroupe les catégories les moins fréquemment choisies pour la question. Par exemple, pour le genre, la catégorie *Tous les autres* regroupe les personnes transgenres et bispirituelles; la race/l'ethnicité *autre* la plus courante est l'identité autochtone (soit *Autochtone* et *Race blanche*).



PARTAGEZ

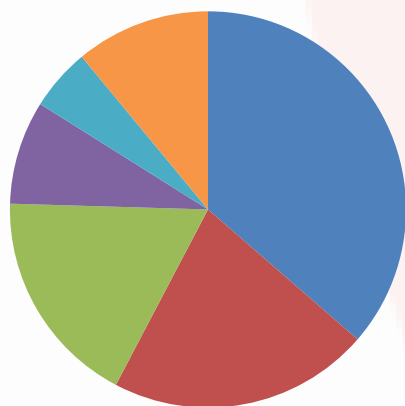


AIDEZ



FAITES-VOUS ENTENDRE

Figure 9. Demandes des participant pour les cartes-cadeaux



- Choix du Président
- Wal-Mart
- Tim Hortons
- Canadian Tire
- Subway
- All else

Jusqu'à présent, nous avons distribué 526 cartes-cadeaux . Les cartes-cadeaux du Choix du Président étaient les plus populaires.

La catégorie *Tous les autres* regroupe les personnes qui n'étaient pas confortables avec partager leurs adresses, qui ne voulaient pas une carte-cadeau, ou qui n'avaient pas complété le questionnaire.

Information de l'interview qualitatif

Jusqu'à présent, 263 partenaires présents et 37 partenaires passés se sont portés volontaires pour participer dans l'interview qualitatif; pour 59 couples, les deux partenaires se sont portés volontaires pour participer. Nous allons continuer avec les interviews qualitatifs pour les participants qui se sont portés volontaires, mais n'ont pas été interviewés.

Visitez notre page Facebook (facebook.com/PPlus1UofT/) et notre compte Twitter (https://twitter.com/P_Plus1_UofT) pour y trouver des articles et des blogues sur les soins pour le VIH, la stigmatisation, les relations sérodifférentes et bien plus encore!

Critères de participation à Positif Plus Un

- 1) être actuellement dans une relation où une personne est séropositive et l'autre est séronégative et cette relation dure depuis au moins trois mois OU avoir vécu une telle relation au cours des deux dernières années,
- 2) vivre au Canada et avoir vécu au Canada durant la relation,
- 3) avoir 18 ans ou plus,
- 4) parler français ou anglais,
- 5) si la personne est séropositive, avoir divulgué son statut au partenaire séronégatif.

Équipe de recherche :

- | | |
|---|--|
| Liviana Calzavara (PI, Univ. de Toronto) | Renée Masching (Canadian Aboriginal AIDS Network) |
| Dan Allman (Univ. de Toronto) | Joshua Mendelsohn (Co-PI, Pace University) |
| Chris Aucoin (AIDS Coalition of Nova Scotia) | Ted Myers (Univ. de Toronto) |
| Jean-Guy Baril (Clinique médicale du Quartier Latin) | Larissa Pawluc (Westside Community Clinic) |
| Laura Bisailon (Univ. de Toronto) | Jean-Pierre Routy (Univ. McGill) |
| Adam Bourne (La Trobe University) | Shannon Ryan (Black CAP) |
| Ann Burchell (St. Michael's Hospital) | Stephen Sanache (SHARE) |
| Ken Clement (Canadian Aboriginal AIDS Network) | Stuart Skinner (Univ. de la Saskatchewan) |
| Brian Conway (Vancouver Infectious Diseases Centre) | Kris Stewart (Univ. de la Saskatchewan) |
| Amrita Daftary (Univ. de Toronto) | Darrell Tan (St. Michael's Hospital) |
| Laurie Edmiston (CATIE) | Donna Tennant (Positive Women's Network) |
| Brenda Gladstone (Univ. de Toronto) | Wangari Tharao (Women's Health in Women's Hands) |
| Elgin Lim (Positive Living BC) | Tamara Thompson (Western Université) |
| Gary Lacasse (Société Canadienne du sida) | Chris Tsoukas (Univ. McGill) |
| Bertrand Lebouché (Univ. McGill) | Jocelyn Watchorn (AIDS Committee of Toronto) |
| Mona Loutfy (Maple Leaf Medical Clinic) | Alexander Wong (Regina General Hospital) |

Personnel :

- Sandra Bullock** – gestionnaire du projet
- James Iveniuk** – boursier de recherches postdoctorales
- Min Xi** – assistant de recherche